

# ZUR № 6

ZEF/UNESCO Rivojlanishlari \*

Октябрь 2008

ZEF/UNESCO лойиҳасининг Хоразм вилоятида ер ва сув ресурсларидан барқарор фойдаланиш бўйича илмий ишланмаси

## Хоразм бугдойи: ҳосил ва сифат

### Қисқача тавсиф

Ўзбекистонда нон маҳсулотлари асосан кузги бугдой донидан ишлаб чиқарилади. Бу экин мамлакатнинг суғориладиган дехқончилиги учун нисбатан янги экин ҳисобланади ва Ўзбекистон қишлоқ хўжалигига 1990 йилларнинг ўрталарида қабул қилинган озиқ-овқат билан ўз-ўзини таъминлаш миллий Дастури асосида кенг қўламда жорий қилинган. ZEF/UNESCO лойиҳаси фаолият кўрсатаётган Хоразм вилоятида бугдой етиштириш майдони 1990-2003 йиллар оралиғида 37 минг гектардан 86 минг гектаргача кенгайтирилди. Бунинг учун бир қатор амалий тадбирлар бажарилди: ғўза ва ем-хашак экинлари майдонлари бир мунча қисқартирилди ва бугдойзорларга айлантирилди. Ғўза каби суғориладиган майдонлардаги кузги бугдой фермерлар томонидан давлат буюртмаси асосида етиштирилади. Ушбу иккита экин турларини етиштирувчи фермерларни давлат қўллаб-қувватлайди ҳамда субсидия ва кредитлар билан таъминлайди.



1-Расм. Хоразм вилояти Урганч шаҳри бозоридаги нон маҳсулотлари

### Тадқиқот

“Хоразм вилоятида ер ва сувдан фойдаланишнинг экологик ва иқтисодий жиҳатдан такомиллаштириш” номли ZEF лойиҳаси ходимлари 2004 йилдан бошлаб маҳаллий фермерлар билан ҳамкорликда кузги бугдой билан турли тажрибалар олиб бормоқдалар. Ушбу илмий тадқиқот ишларининг натижалари Андижондаги суғориладиган ерларда ғалла ва дуккакли ўсимликлар илмий тадқиқот институтининг амалий тавсияларини тасдиқлайди: Хоразм воҳасида ҳам кузги бугдойда 160-180 кг/га меъёрда азотли ўғитлар қўлланилса юқори дон ҳосили олиш имкони яратилади (2-расм).

Тадқиқотлар натижалари кўрсатишича, Хоразм бугдойи донининг сифати қўшни Қозоғистонда



German Ministry  
for Education  
and Research (BMBF)



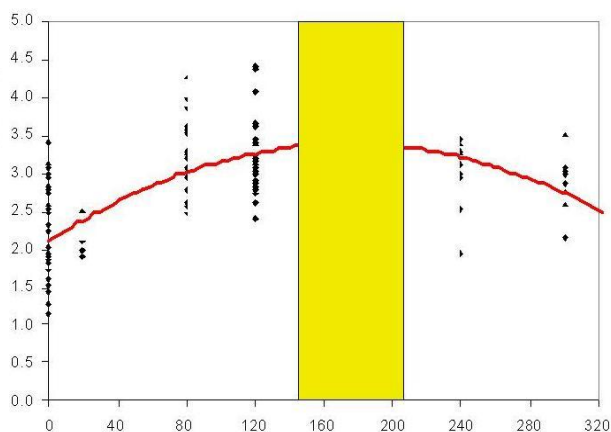
Zentrum für Entwicklungsforschung  
Center for Development Research  
University of Bonn



United Nations  
Educational, Scientific and  
Cultural Organization



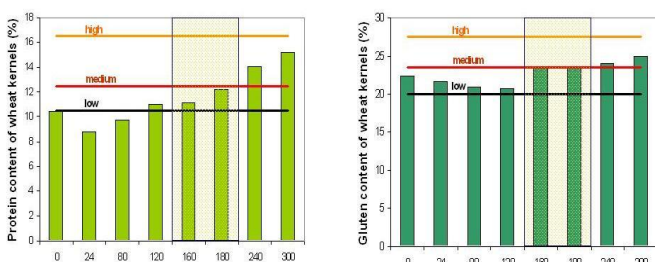
етиштириладиган баҳорги буғдойдан пастроқ. Инсон истеъмоли учун ишлатиладиган буғдой донининг новвойлик сифати ва озуқабоплиги унинг таркибидаги протеин ва клейковина миқдорларига қараб аниқланди.



2-Расм. Турли меъёрда азот ўғити қўлланилганда буғдой ҳосили

## Тавсиялар

Хоразм вилоятида кузги буғдой донининг сифати ҳамда келажакда унинг бозор ва экспорт қийматини янада яхшилаш мақсадида фермерларни юқори сифатли буғдой етиштиришга ундаш ва ёрдам кўрсатиш лозим. Масалан, фермерлар етиштирган буғдойнинг фақат миқдорига эмас балки сифатига қараб рағбатлантириш мақсадга мувофиқ. Шунингдек, дон таркибидаги протеин миқдори ва бошқа сифат белгилари мунтазам равишда мониторинг қилиниши ҳам ўғитлаш борасидаги тавсияномаларда инobatга олиниши мақсадлидир. Илмий асосланган тавсияларга риоя қилиниши эса азотли ўғитлаш ва сув ресурслари бошқарувининг мақбуллаштиришга олиб келади.



3-Расм. Азот ўғити турли меъёрда ишлатилганда буғдой дони таркибидаги оқсил ва клейковина миқдорлари

Буғдойнинг новвойлик сифати буйича миллий ва халқаро классификацияларга кўра, ўртача сифатли донда клейковина ва протеин миқдорлари мутаносиб равишда 23 ва 13 фоиздан кам бўлмаслиги кўрсатилган. Бироқ, экинда минерал ўғитлар илмий асосланган тавсияномалар буйича амалга оширилишига қарамасдан, миллий ва халқаро классификациялари буйича тажрибадаги Купава нави донининг сифат кўрсаткичлари паст бўлди (3-расм).

## Хулоса

Тадқиқот натижаларига кўра, кузги буғдой етиштиришда ўғитлаш ишлари юқорида қайд этилган тавсиялар буйича амалга оширилса, юқори дон ҳосили олишга имконият яратилади ва аҳолининг буғдойга бўлган талаби қондирилади. Аммо буғдой дони сифатини янада яхшилаш лозим. Хоразм вилоятининг донни қайта ишлаш корхоналарида ун ишлаб чиқарилиши учун мўлжалланган буғдойнинг дон сифати кўрсаткичлари қаторида протеин ва клейковина миқдорлари аниқланади. Чорва озуқа учун мўлжалланган буғдойда сифат кўрсаткичи тариқасида фақат оқсил миқдори аниқланади. Илмий изланишларимиз натижалари кўрсатишича, буғдой дони юқори даражада азот ўзлаштиришига эришиш орқали унинг сифатини яхшилаш мумкин. Масалан, ўсимликни бошоқлаш даврида қўшимча азотли ўғитлаш дон таркибидаги азот ва ўз навбатида протеин миқдоринини оширди (4-расм). Бундан ташқари, сувни меъёридан ортиқча ишлатмасдан, суғориш ишларини фақат буғдойнинг талабига биноан (масалан, туплаш, поя узайиши, гуллаш, доннинг сут пишиши ва тўлиши каби танг даврларда) ўтказиш ўсимликлар азот ўзлаштиришини яхшилайти ва оқибатда ўғитлардан фойдаланиш самарадорлигини оширади.



4-Расм. Азотли ўғитлар турли меъёр ва муддатларда қўлланилганда кузги буғдой даласи

## НАШРИЁТ

Муаллифлар:  
Кирстен Кинцлер, Назирбай Ибрагимов ва Джон Ламерс -  
Ўзбекистондаги ZEF/UNESCO лойиҳаси илмий ходимлари

Муҳаррир: Алма ван дер Вин

\* ZUR нинг қисқартмаси: ZEF-UNESCO Ривожланишлари.  
ZUR илмий ишланмаларида илмий лойиҳанинг натижалари  
ва қўлланган усул-услуглари мунтазам равишда чоп  
этилади.

Тараққиёт Изланиш Маркази томонидан нашр қилинган  
(ZEF)

Олмония, Бонн университети  
Ўзбекистон лойиҳаси офиси  
тел: + 49 228 731917 ёки 731865  
e-mail: khorezm@uni-bonn.de

Интернет саҳифаси: <http://www.zef.de/khorezm.0.html>